

みんなの思いが
カタチに
なりました。

②1 淀南交番が完成。
地域の安心安全に
期待が高まります。



交番等再編計画の中でも新設が
予定され、紆余曲折しながらも、
敷地に関してご理解ご協力をいた
だいた消防学校や、多くの皆さま
のお力添えで、昨年4月から「淀
南交番」が供用開始しました。伏
見区内であと4交番も早期開設で
きるよう、この経験を生かして努
めていきたいと思ひます。

②7 通学路の信号機が
移動して、安全に
通学できるよう
なりました。

板橋学区の見守り隊の皆さまか
ら要望のあった信号機の移動工
事が終わりました。電柱に信号機
を併設して歩道が広く使えるよ
うになり、子どもたちが雨の日に
傘をさしても行き来できます。通
学中の安全安心がひとつ形にな
りました。皆さまのまわりでもお
気づきのことがありましたら、お
声をかけてください。



(上)以前の歩道
(左)信号機を電柱
に併設して柱を撤
去したので歩道
を広く使えるよ
うになりました

②5 地域要望



②4 地域要望



②3 伏見区バレーボール大会



②2 河川視察



②0 伏見西部ふれあいプラザ



②9 伏見区消防団総合査閲



②6 年末特別警戒 市長等激励巡視



②8 環境浄化活動



②8 京都市防災訓練



②9 深草ふれあいプラザ



②6 南部ふれあいまつり



②7 伏見区ソフトボール大会



②0 藤森祭



②4 伏見新食感宣言



②5 夏の夜市



②8 大岩山・森の美術館



②9 深草トレイル



②1 保育園・お日さま発電



②2 清掃活動



②3 花傘パレード



②1 醍醐コミバス記念式典



②2 醍醐ふれあいプラザ



②3 水と灯りのシンフォニー



②4 京都府落書きバスターズ



②5 もちつき



②6 美化推進運動



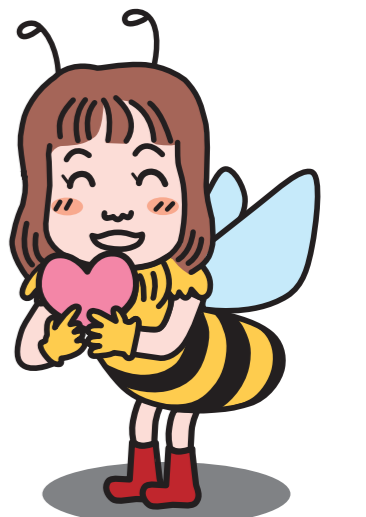
②7 消防団出初式



伏見区での 活動

二部を紹介

わたなべ邦子は、議会や公務の予定がない
ときには、できるだけ伏見区内の行事や活動
に参加したり、視察に伺っています。それは
皆様の活動を見て、思いや考えをお聞きして、
府政に活かすためです。伏見にとって何が必
要かを知り、確かめるには、皆さまとお話し
するのをもっとも良いと考えています。
もっとも伏見区内を飛び回りたいと
思っていますので、ぜひお気軽に声をかけて
ください。



くにちゃんミツバチ
花から花へと渡り、花に実なるお手伝いをす
るミツバチのように、地域の人と人をつなぎ、実
りある暮らしを実現したいと思っています。

